

Rapport d'activités du CREB

1^{er} avril 2025 au 31 mars 2026

© Léa Hellegouarch



UQAC

**Centre de recherche
sur la boréale (CREB)**
Université du Québec à Chicoutimi

Table des matières

LE CREB EN BREF	4
MOT DES CO-DIRECTEURS	5
PRÉSENTATION DU CREB	6
ORGANISATION	7
FINANCEMENT	8
PARTENAIRES	9
FAITS SAILLANTS 2025-2026	11
LA RECHERCHE	12
Laboratoires	13
Chaires de recherche	18
Observatoire	20
Infrastructures de recherche	21
RAYONNEMENT ET TRANSFERT DE CONNAISSANCES	24
PUBLICATIONS SCIENTIFIQUES	29
PERSPECTIVES	30



Le CREB en bref

Une équipe composée de :

- 26 professeur(e)s-chercheur(se)s, de l'UQAC, dont :
 - 5 professeurs-chercheurs sous octroi
 - 1 professeur émérite
- 98 étudiantes et étudiants inscrits aux cycles supérieurs à l'UQAC (2025-2026)
- 14 postdoctorant(e)s
- 24 professionnel(le)s et technicien(ne)s de recherche

- 5** Laboratoires
EcoTer | LASEVE | LERGA | EcoFjord | LASA
- 2** Chaires de recherche
CREAE | Eco-conseil
- 1** Observatoire
ORRFB
- 3** Infrastructures de recherche
BER | Carbone boréal | CTVB

De nombreuses publications :

111 Publications scientifiques en 2025-2026	4 Thèses de doctorat	11 Mémoires de maîtrise
--	-----------------------------------	--------------------------------------

Un financement solide :

Le financement obtenu par les chercheurs du CREB pour l'année 2025-2026 a été de :

10,6 M\$

2 025 662 \$

via 32 CONTRATS
de recherche

8 617 041 \$

grâce à 236
SUBVENTIONS

Mot des co-directeurs

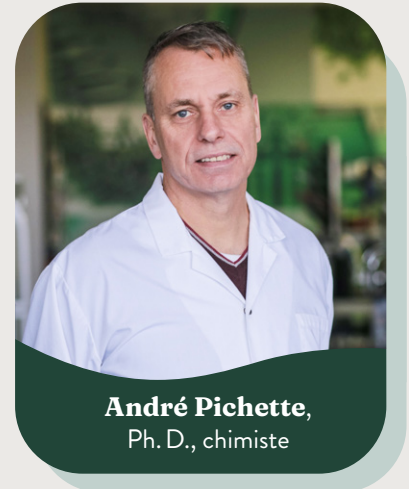


Nous sommes fiers de vous présenter le rapport d'activités du Centre de recherche sur la boréale (CREB) de l'Université du Québec à Chicoutimi, qui résume les activités de recherche, les financements et la mobilisation des connaissances menés par les membres chercheurs, étudiants et professionnels de l'équipe.

Ce rapport met en lumière la diversité des expertises réunies au sein de notre groupe, ainsi que la richesse des collaborations établies avec des partenaires régionaux, nationaux et internationaux. Il reflète également l'engagement constant de nos équipes à faire avancer les connaissances sur les écosystèmes boréaux et à former la relève scientifique de demain.

Au cours de l'année 2025-2026, les chercheurs et chercheuses du CREB ont obtenu des financements pour des projets importants totalisant plus de 10,6 millions \$ en fonds de recherche, soit une hausse de 22 % par rapport à l'année précédente. Depuis dix ans, l'octroi de financement ne cesse de croître, ce qui reflète le dynamisme et l'innovation dont font preuve nos membres et leurs liens solides avec les partenaires du milieu.

Nous sommes persuadés que l'année à venir sera tout aussi prolifique et continuera d'attirer des étudiantes et étudiants, de nouveaux partenaires et collaborateurs, portés par la qualité de nos recherches et une volonté commune de contribuer à un avenir durable pour les écosystèmes boréaux.



André Pichette,
Ph. D., chimiste



Yan Boucher,
Ph. D., ing.f.

André Pichette,
Ph. D., chimiste

Yan Boucher,
Ph. D., ing.f.

Présentation du Centre de recherche sur la boréale (CREB)

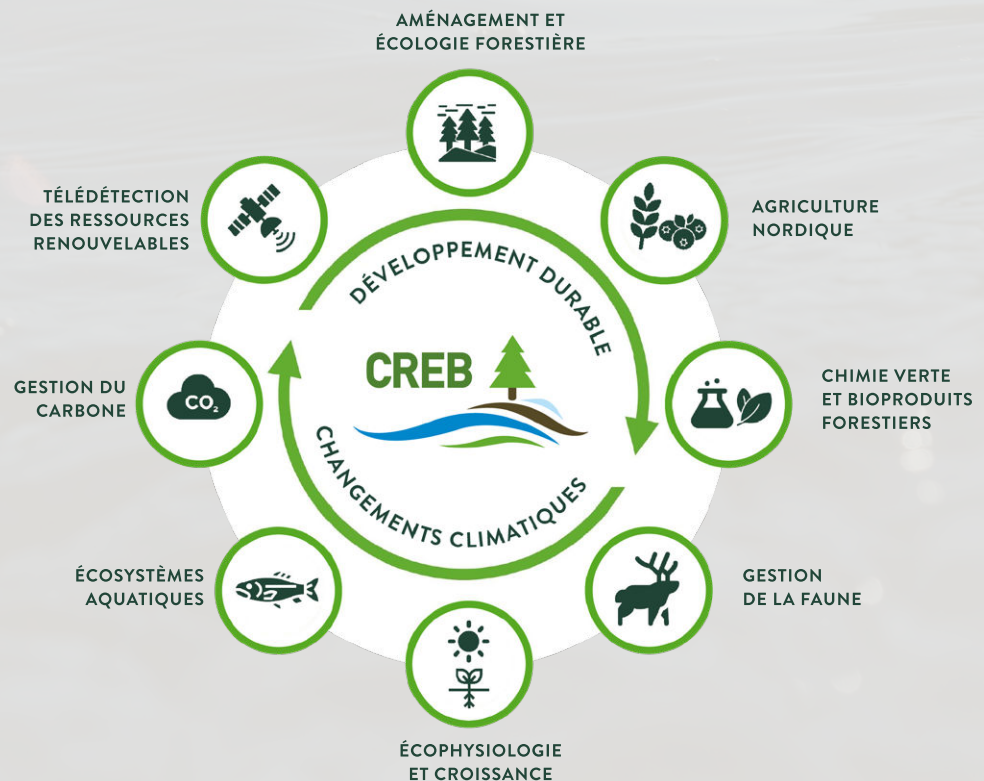
Le Centre de recherche sur la boréale (CREB) fédère les forces vives de la recherche à l'Université du Québec à Chicoutimi (UQAC) travaillant dans le domaine des ressources renouvelables du milieu boréal.

Plusieurs chercheurs du CREB sont reconnus comme chefs de file dans leur secteur de recherche. Le développement durable et la lutte aux changements climatiques sont au coeur des questions de recherche.

Les chercheurs du CREB travaillent en collaboration et déploient des projets de recherche interdisciplinaires innovants qui répondent aux grands enjeux scientifiques d'aujourd'hui.

Le large spectre d'expertise comprend l'aménagement et la dynamique forestière, la chimie verte et la valorisation des bioproduits forestiers, la gestion du carbone et des sols forestiers, l'écologie de la faune et des écosystèmes terrestres et aquatiques en milieu boréal, de même que l'agriculture nordique, la télédétection et l'hydrogéomorphologie.

NOS 8
CHAMPS
D'EXPERTISE



Organisation

DIRECTION

André Pichette & Yan Boucher,
co-directeurs

COMITÉ EXÉCUTIF

Yan Boucher, Maxime Paré,
André Pichette et Pascal Sirois

MEMBRES RÉGULIERS

JÉRÔME ALSARRAF,
professeur, Chimie
des produits naturels

MAXIME BOIVIN,
professeur titulaire,
Géographie et
hydrogéomorphologie

**JEAN-FRANÇOIS
BOUCHER,** professeur
Carbone forestier

YAN BOUCHER,
professeur, Écologie et
aménagement forestier

MATHIEU CUSSON,
professeur, Écologie

ANNIE DESLAURIERS,
professeure
Physiologie végétale

PATRICK FAUBERT,
professeur, Écologie industrielle et
lutte aux changements climatiques

JACQUES IBARZABAL,
professeur, Écologie et
aménagement de la faune

SERGE LAVOIE, professeur
Chimie bioanalytique

MARTIN LECLERC, professeur,
Biologie animale

VINCENT LECOURE,
professeur titulaire,
Géomatique de l'environnement

JEAN LEGAULT,
professeur titulaire,
Biochimie et pharmacologie

HUBERT MORIN, professeur
émérite, Écologie forestière

OLIVIER MORISSETTE,
professeur, Sciences halieutiques
VAKHTANG MSHVILDADZE,
professeur, Pharmacognosie

MAXIME PARÉ, professeur,
Agriculture nordique et écologie
des sols

ANDRÉ PICHETTE,
professeur titulaire,
Chimie des produits naturels

MILLA RAUTIO, professeure
titulaire, Écologie lacustre

LIONEL RIPOLL,
professeur, Cosmétologie

SERGIO ROSSI, professeur
titulaire, Écologie forestière

PASCAL SIROIS, professeur
titulaire, Écologie des poissons
et des pêches

MEMBRES ASSOCIÉS

**VICTOR
DANNEYROLLES,**
professeur-chercheur sous
octroi - Écologie forestière

NASSIM DJABOU,
professeur-chercheur
sous octroi - Chimie des
produits naturels

CHARLES MARTY,
professeur-chercheur sous
octroi - Écologie forestière

ROBERTO SILVESTRO,
professeur-chercheur sous
octroi - Écologie forestière

BALLA SYLLA, professeur-
chercheur sous octroi - Chimie
des produits naturels

SOUTIEN SCIENTIFIQUE

EMMANUELLE BERGERON,
agente de transfert
de connaissances

GERMAIN SAVARD,
professionnel de recherche

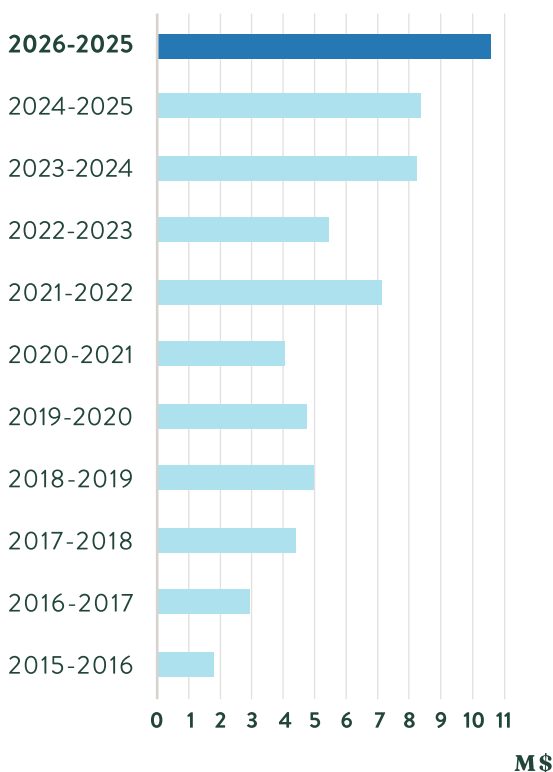
Financement

10,6 M\$

via 32 CONTRATS DE RECHERCHE (19%)
et 236 SUBVENTIONS (81%)

**SOIT UNE HAUSSE DE 22%
PAR RAPPORT
À L'ANNÉE PRÉCÉDENTE**

HISTORIQUE DU FINANCEMENT DES 10 DERNIÈRES ANNÉES*



Entente cadre de partenariat
Domtar-Boisaco-CREB
(2023-2027)
2,15 M \$ sur 5 ans

SOURCES DE FINANCEMENT*

1^{er} avril 2025 – 31 mars 2026

Organismes publics provinciaux	2 662 346 \$
CRSNG	2 583 754 \$
Partenaires privés	1 476 960 \$
Organismes de financement de la recherche (CRIBIQ, ArticNet, Génome Québec, Institut nordique du Québec)	1 320 597 \$
Organismes publics fédéraux	544 570 \$
FRQ	375 017 \$
UQAC et FUQAC	370 810 \$
Mitacs	325 333 \$
FCI	150 640 \$
Autres (municipalités, OBNL, dons anonymes)	832 674 \$
TOTAL	10 642 703 \$

FINANCEMENT DE L'UQAC VERS LE CREB 2025-2026

Maintien des placettes forestières permanentes	38 000 \$
Financement régulier	28 000 \$
Personnel de la recherche	70 000 \$
Retour frais généraux	16 144 \$

* Source : SID Recherche: inventaire de la recherche à l'Université du Québec (2025-2026)

Partenaires

Par souci de rendre la recherche la plus accessible, le Centre a mis en place la Table des partenaires du CREB. Déployée annuellement, la Table des partenaires a pour objectif de créer une synergie entre les milieux universitaire, gouvernemental et industriel. Cet environnement de recherche contextuel permet d'amener rapidement des réponses aux problématiques de différents intervenants du secteur forêt et d'accélérer le transfert des connaissances. LE CREB remercie ses partenaires financiers et reconnaît l'implication de ses partenaires scientifiques.

PRINCIPAUX PARTENAIRES FINANCIERS DU CREB



PARTENAIRES (suite)



Faits saillants

2025-2026

Trois importantes subventions de recherche pour la santé des lacs nordiques, les plastiques en agriculture et la tordeuse des bourgeons de l'épinette.

111

PUBLICATIONS
scientifiques

16

THÈSES
et mémoires

65+

APPARITIONS
dans les médias

40+

ACTIVITÉS GRAND PUBLIC
et transfert de connaissances

MAI 2025

Participation de 30 membres étudiants, postdoctorants et professeurs au Colloque du CEF à Rimouski

OCTOBRE 2025

Inauguration de la Bleuetière d'enseignement et de recherche (BER)

JANVIER 2026

Lancement de la Chaire d'enseignement en communication et en vulgarisation scientifique

JUIN ET AOÛT 2025

Deux nouveaux docteurs au CREB: Claudio Mura et Sara Yumi Sassamoto

DÉCEMBRE 2025

Lancement de la carte narrative *Portrait forestier régional* par l'ORRFB

FÉVRIER 2026

Prix Gisèle Lamoureux pour une publication scientifique en français

AUTRES
ACTUALITÉS

Visite du président de l'OIFQ à l'UQAC

Embauche d'un nouveau professeur en microbiologie: Florent Rossi



Étudiants-chercheurs et étudiantes-chercheuses provenant de 13 pays

Brésil, Canada, Chili, Chine, Côte d'Ivoire, France, Inde, Italie, Maroc, Népal, Pakistan, Tunisie



ÉTUDIANTES ET ÉTUDIANTS
INSCRITS À L'UQAC
AUX CYCLES SUPÉRIEURS

Maîtrise en ressources renouvelables	69
Doctorat en biologie	15
Doctorat en sciences de l'environnement	14

+9 STAGIAIRES ET 21 POSTDOCTORANTS

Pour un total de **128** SCIENTIFIQUES
DE LA RELÈVE

La recherche

5 LABORATOIRES

- **Laboratoire sur les écosystèmes terrestres boréaux (ECOTER)**
- **Laboratoire d'analyse et de séparation des essences végétales (LASEVE)**
- **Laboratoire d'expertise et de recherche en géographie appliquée (LERGA)**
- **Laboratoire de recherche sur l'écosystème du fjord du Saguenay (ECOFJORD)**
- **Laboratoire des sciences aquatiques (LASA)**

2 CHAIRES DE RECHERCHE

- **Chaire de recherche sur les espèces aquatiques exploitées (CREAE)**
- **Chaire en éco-conseil (ÉCO-CONSEIL)**

1 OBSERVATOIRE

- **Observatoire régional de recherche sur la forêt boréale (ORRFB)**

3 INFRASTRUCTURES DE RECHERCHE

- **Bleuetière d'enseignement et de recherche (BER)**
- **Carbone boréal (CARBONE BORÉAL)**
- **Centre de transformation et de valorisation des bioproduits (CTVB) / Centre de recherche sur la transformation et la valorisation des bioproduits (CRTVB)**

ECOTER

Laboratoire sur les écosystèmes terrestres boréaux

Les projets de recherche du **laboratoire EcoTer** visent à faire avancer les connaissances scientifiques sur la forêt en considérant tous les facteurs écologiques et climatiques qui contrôlent sa productivité, sa capacité à stocker du carbone et sa résilience face aux changements climatiques et aux perturbations naturelles.

Étudier les fondements scientifiques des forêts nous permet de comprendre la réponse des organismes à l'environnement pour mieux prédire la capacité de résistance et de résilience de l'écosystème aux perturbations naturelles, comme les feux et les épidémies d'insectes. Ces connaissances sont les outils pour soutenir la communauté et les intervenants du secteur forestier dans la lutte aux changements climatiques en cours.

ÉQUIPE

DIRECTEUR | Sergio Rossi

CO-CHERCHEURS |

Jean-François Boucher, Yan Boucher, Victor Danneyrolles, Annie Deslauriers, Patrick Faubert, Jacques Ibarzabal, Martin Leclerc, Charles Marty, Maxime Paré, Roberto Silvestro

ÉTUDIANTS ET ÉTUDIANTES M. Sc. |

Denise Alano, Abir Arbi, Xavier Archambault, Marie-Pascale Beaudoin, Rachana Bhandari, Trishna Bhattarai, Fabienne Chafe, Carl Crête, Inès Diamant, Gabriel Davidson-Roy, Dipesh Karki, Suyash Khare, Mathieu Lacroix, Julie Lalouer, Ange Olapo, Lydia Ouellet, Malek Ouichka, Maryssa Plante-Corbin, Caroline Rodrigues Da Silva, Laura Sanin, David Simard, Karan Kumar Singh

ÉTUDIANTS ET ÉTUDIANTES Ph D. |

Sirine Boubeker, Stéphanie Cloutier, Giorgio D'Antonio, Thaulin Dushimiyimana, Léa Hellegouarch, Dipesh Karki, Afsheen Khan, Zheng Jinbin, Aude Laforest, Claudio Mura, Bijay Pandeya, Anthony Pelletier, Sara Yumi Sassamoto Kurokawa

THÉMATIQUES DE RECHERCHE

- Aménagement forestier
- Érablières nordiques
- Écologie des perturbations naturelles
- Physiologie végétale et phénologie des conifères
- Lutte contre la tordeuse des bourgeons de l'épinette
- Écologie industrielle
- Développement d'une économie circulaire en lien avec le secteur industrie
- Agriculture nordique

POSTDOCTORANT(E)S |

Abderrahmane Ameray, Mauro Brum, Claudie-Maude Canuel, Debora Coelho Da Silva, Nita Dyola, Rosario Guzman Marin, Kahina Ighilahriz, Alexandre Nolin, Jayram Pandey, Ranieri Ribeiro Paula, Biyun Yu

PERSONNEL DE RECHERCHE |

Yann Arcand, Hugues Dorion, François Gionest, Aurore Fayard, Noémie Fortin, Audrey Lemay, Matthias Ahmad Mslati, Valérie Néron, Hugues Terreaux de Félice, Catherine Tremblay



UQAC

Laboratoire sur les écosystèmes terrestres boréaux (EcoTer)
Université du Québec à Chicoutimi

LASEVE

Laboratoire d'analyse et de séparation des essences végétales

Les chercheurs du **laboratoire LASEVE** identifient des composés bioactifs novateurs issus d'organismes et de végétaux de la forêt boréale et assurent les travaux nécessaires à la maturation technologique des produits d'intérêt.

La programmation de recherche du laboratoire LASEVE se concentre principalement sur l'isolation, l'identification et l'évaluation des activités biologiques, à la fois *in vitro* et *in vivo*, des produits d'origine naturelle. Plusieurs projets de recherche sont axés sur la chimie verte, visant à développer et à optimiser des voies de synthèse respectueuses de l'environnement pour des produits bioactifs naturels, ainsi qu'à créer des analogues de produits naturels avec des propriétés pharmacologiques améliorées.

Ces efforts reflètent l'engagement des chercheurs à valoriser les ressources végétales et à promouvoir les principes de l'économie circulaire.

THÉMATIQUES DE RECHERCHE

- **Identification de produits naturels bioactifs**
- **Préparation d'analogues de produits naturels bioactifs**
- **Analyse de produits naturels volatils**
- **Étude des relations structure-activité**
- **Développement d'approches de production de molécules à haute valeur ajoutée**
- **Développement de matériaux et biomatériaux verts pour l'extraction, la séparation et la valorisation de produits naturels**

ÉQUIPE

DIRECTEUR | André Pichette

CO-CHERCHEURS | Jérôme Alsarraf, Nassim Djabou, Jean Legault, Vakhtang Mshvildadze, Lionel Ripoll, Balla Sylla

ÉTUDIANTS ET ÉTUDIANTES M. Sc. | Maude Asensi, Baptiste Fouques, Rebecca Giudiceandrea, Alex Granger Hodge, Dominique Grenier-Pimparé, Mathieu Lefever, William Léonard, Vincent Maltais-Bourgeois, Titouan Martenot, Marine Masse, Anne-Gaëlle Mendez, Maika Moreault, Cynthia Roy, Louis-Olivier Samson, Sarah Van den Bussche

ÉTUDIANTS ET ÉTUDIANTES Ph.D. | Margaux Aubry, Aya Garfa, Laurie Girard, Paul Gormand, Laéla Lephore

POSTDOCTORANT(E)S | Fatima Benomari, Héloïse Côté, Marie Frissard, Félicité Pacifique

PERSONNEL DE RECHERCHE | Antoine Desportes, Catherine Dussault, Marianne Piochon, Karl Girard-Lalancette, Josiane Savard



LERGA

Laboratoire d'expertise et de recherche en géographie appliquée

Le **Laboratoire d'expertise et de recherche en géographie appliquée** concentre ses activités de recherche en hydrogéomorphologie, en aménagement du territoire en cartographie des habitats et au développement d'outils géomatiques. Les travaux de recherche du LERGA visent à comprendre les facteurs clés qui influencent la dynamique des cours d'eau et leur interaction sur le paysage, afin d'élaborer des outils pour un aménagement durable des écosystèmes aquatiques dans un contexte de changements environnementaux. Des équipes multidisciplinaires sont regroupées pour comprendre l'écosystème dans son ensemble à l'aide d'approches à multiples échelles spatiales et temporelles.

ÉQUIPE

DIRECTEUR | Maxime Boivin

CO-CHERCHEURS |

Majella Gauthier, professeur émérite en géographie, Vincent Lecours

ÉTUDIANTS ET ÉTUDIANTES |

Mathieu Cloutier-Bouchard (M.Sc), Mbaye Faye (M.Sc), Félix Lachapelle (Ph.D), Abdelaziz Ouzaka (M.Sc), Matthieu Prugne (Ph.D, UQAR), Safietou Soumare (M.Sc), Elsa Vaillancourt-Vigneault (Ph.D).

THÉMATIQUES DE RECHERCHE

- **Cartographie et dynamiques spatiales**
- **Aménagement et développement**
- **Environnement et processus hydrogéomorphologiques**
- **Développement de nouvelles méthodes d'analyses des environnements naturels par télédétection optique et acoustique**

POSTDOCTORANT(E)S |

Maxime Gillet

PERSONNEL DE RECHERCHE |

Johan Bérubé, Pierre-Luc Dallaire, Janie Vin-Deslauriers, Marie-Joëlle Lauzier

UQAC



Laboratoire d'expertise et de recherche en géographie appliquée
Université du Québec à Chicoutimi

ECOFJORD

Laboratoire de recherche sur l'écosystème du fjord du Saguenay

Le **laboratoire Écofjord** a pour objectif de comprendre la structure et le fonctionnement de l'écosystème du fjord du Saguenay.

Son équipe de recherche s'intéresse aux poissons du Saguenay, à leur écologie, leurs habitats, leurs interactions avec le zooplancton et leur exploitation par la pêche récréative. Elle étudie également les effets des activités humaines et des pressions environnementales sur la faune et la flore de cet écosystème exceptionnel.

Le laboratoire ÉcoFjord est partenaire scientifique du Groupe de recherche sur l'écosystème du fjord du Saguenay (GREFS) avec le laboratoire Biome de l'Université Laval et l'Institut nordique de recherche en environnement et en santé au travail (INREST). Les travaux du GREFS sont rendus possibles grâce à l'engagement financier de Rio Tinto, du Port de Saguenay et de Promotion Saguenay.

THÉMATIQUES DE RECHERCHE

- Ressources halieutiques
- Pressions environnementales sur l'écosystème
- Reproduction, recrutement et migration des poissons
- Biodiversité et relations trophiques de la faune pélagique et benthique
- Recrutement des espèces de poissons fourragères dans un fjord boréal
- Caractérisation de la distribution et de la structure des communautés de poissons du fjord du Saguenay par l'ADN environnemental

ÉQUIPE

DIRECTEUR | Pascal Sirois

CO-CHERCHEURS | Maxime Boivin, Olivier Morissette, Vincent Lecours

ÉTUDIANTS ET ÉTUDIANTES | Henrique Amato Peres (Ph.D), Marie-Sophie Jean (M.Sc), Juliette Ricaud (Ph.D)



GRUPE DE RECHERCHE
SUR L'ÉCOSYSTÈME
DU FJORD DU SAGUENAY



UQAC

Laboratoire de recherche sur
l'écosystème du fjord du Saguenay
Université du Québec à Chicoutimi

LASA

Laboratoire des sciences aquatiques

Les membres du **Laboratoire des sciences aquatiques** favorisent l'enseignement et de la recherche dans le secteur des sciences aquatiques.

L'objectif principal du LASA est de caractériser la structure et le fonctionnement des communautés et des populations biologiques avec une emphase sur les pressions environnementales, les pressions humaines et les changements globaux.

Les programmes de recherche des professeur(e)s concernent des compartiments écologiques lacustres et marins qui sont interreliés (le bactérioplancton, le zooplancton, le phytoplancton, les poissons, les macrophytes et les macroinvertébrés) favorisant la complémentarité des expertises sur les écosystèmes présents dans le milieu boréal, subarctique et arctique. Les membres du laboratoire utilisent autant les techniques traditionnelles que des approches novatrices de pointe. Les études sont effectuées sur des échelles spatiales variées (locale, régionale et globale) et temporelles (instantanée à plusieurs décennies).

THÉMATIQUES DE RECHERCHE

- Biodiversité et fonctionnement des communautés aquatiques
- Effets des changements globaux sur les écosystèmes et leurs constituants
- Caractérisation des multiples pressions anthropiques sur les systèmes aquatiques

ÉQUIPE

DIRECTEUR | Mathieu Cusson

CO-CHERCHEURS |
Olivier Morissette, Milla Rautio

ÉTUDIANTS ET ÉTUDIANTES |

Cassia Abbott-Leduc (M.Sc.), Pénélope Blackburn-Desbiens (Ph.D), Mathis Bernard (M.Sc), Greta Capelli (Ph.D), Mukund Gauthankar (Ph.D), Étienne Lecoite (Ph. D), Sara Masure (M.Sc), Thanuri Kasthuri Arachchi (Ph.D), Félix Lauzon (M.Sc)

POSTDOCTORANT(E)S |

Vilmantas Preskienis, Marie-Pier Hébert-Tremblay

PERSONNEL DE RECHERCHE | Crysta Rhainds

CREAE

Chaire de recherche sur les espèces aquatiques exploitées



CONSULTEZ LE BILAN
DES 15 ANS DE LA CREAE

La **CREAE** a pour objectif d'acquérir de nouvelles connaissances sur les espèces sportives aquatiques et leurs habitats aux fins d'une saine gestion des ressources fauniques.

Elle vise le développement et l'amélioration des outils de gestion des stocks de poissons et de leurs habitats, afin d'optimiser l'exploitation faunique au bénéfice des utilisateurs, en assurant la pérennité de la ressource pour les générations futures.

La CREAE est un modèle de partenariat unique au Québec, sur les plans scientifiques et financiers, entre le ministère de l'Environnement, de la Lutte contre les changements climatiques, de la Faune et des Parcs (MELCCFP) et le milieu universitaire. Elle fournit des bases scientifiques solides pour la gestion des ressources fauniques, tout en consolidant un créneau d'excellence universitaire qui contribue à la formation d'une relève compétente, et ce, au bénéfice des pêcheuses et pêcheurs du Québec.

THÉMATIQUES DE RECHERCHE

- Dynamique des populations
- Habitats aquatiques
- Performance et optimisation des modalités de conservation et d'exploitation
- Espèces aquatiques envahissantes et autres menaces émergentes
- Cycle de vie des poissons
- Caractéristiques de l'habitat du poisson

ÉQUIPE | DIRECTEUR | Pascal Sirois

ÉTUDIANTS ET ÉTUDIANTES |

Luis Avila (Ph.D, UQAR), Imanol Boussion (M.Sc), Julianne Breton (M.Sc), Martin Breton (M.Sc), Raphaël Cartier (M.Sc), Adam Djelloul (M.Sc), Rosalie Gagnon (M.Sc), Charles-Olivier Gauthier (M.Sc), Mégan Larouche (M.Sc), Anna-Ève Lafrenière (M.Sc), Julien Lemay (M.Sc), Anthony Martel (M.Sc), Jade Montaudé (Ph.D), Hugo Morin-Brassard (M.Sc), Maude Ouellet-Fortin (M.Sc), Marianne Tremblay (M.Sc), Sabrina Villeneuve (M.Sc)

POSTDOCTORANT(E) |

Lucas de Fries, Cristina Charette

CO-CHERCHEURS |

Maxime Boivin, Olivier Morissette

PERSONNEL DE RECHERCHE |

Patrice Blaney, Martin Breton, Sonya Lévesque, Anne-Lise Fortin, Félix Gagnon

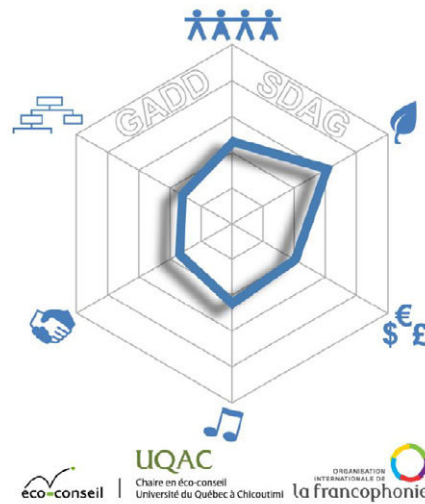
UQAC



Chaire de recherche sur les espèces aquatiques exploitées (CREAE)
Université du Québec à Chicoutimi

ECO-CONSEIL

Chaire en éco-conseil



La **Chaire en éco-conseil** est un organisme universitaire dont l'un des principaux modes d'intervention est l'assistance professionnelle auprès d'organismes, d'institutions ou d'entreprises souhaitant élaborer des projets dans le cadre d'un développement durable.

Les travaux innovateurs de la chaire en éco-conseil s'inscrivent dans le domaine de l'opérationnalisation du développement durable et la mise à contribution de la forêt boréale pour la lutte et l'adaptation aux changements climatiques.

THÉMATIQUES DE RECHERCHE

- Analyse systémique de la durabilité
- Guides et outils d'analyse de développement durable
- Gestion des gaz à effet de serre / empreintes carbone
- Gestion du cycle de vie, écologie industrielle et économie circulaire
- Gestion des matières résiduelles et économie circulaire
- Nouvelles pratiques en agriculture nordique dans un contexte de changements climatiques
- Programmes de formation sur mesure
- Accompagnement de démarches de développement durable dans les organisations
- Lutte et adaptation aux changements climatiques

ÉQUIPE

DIRECTEUR | Patrick Faubert

CO-CHERCHEURS |

Charles Marty, Rémi Morin-Chassé, Maxime Paré

POSTDOCTORANTE | Yasmin-Imene Benbelaid

ÉTUDIANTS M. Sc. |

Yves-André Alexis, Guillaume Bonvalot-Maltais, N'guessan Charles Yao, Christelle Mylène Noutchomwa, Anthony Pelletier, Alexandre Gonçalves Andrade

PERSONNEL DE RECHERCHE |

Pierre-Luc Dessureault, Christelle Mylène Noutchomwa, Sylvie Bouchard, Hélène Côté, David Tremblay, Yasmin-Imene Benbelaid



UQAC

Chaire en éco-conseil
Université du Québec à Chicoutimi



ORRFB

**L'Observatoire régional de recherche
sur la forêt boréale**

Depuis le 1^{er} juin 2024, l'**Observatoire régional de recherche sur la forêt boréale** est accrédité comme unité de recherche par l'Université du Québec à Chicoutimi.

Dans un contexte de changements climatiques, l'Observatoire régional poursuit ses activités de recherche afin d'adapter les pratiques d'aménagement et de gestion des forêts et ainsi assurer leur résilience, diminuer leur vulnérabilité et maintenir les activités économiques régionales.

Le ministère des Affaires municipales et de l'Habitation (MAMH), le ministère des Ressources naturelles et des Forêts (MRNF) et le ministère de l'Environnement, de la Lutte contre les changements climatiques, de la Faune et des Parcs (MELCCFP), dans le cadre du Plan pour une économie verte 2030, ont renouvelé leur contribution financière à l'ORRFB jusqu'en 2027.

Au cours des années 2024 à 2027, l'Observatoire souhaite développer une programmation de recherche-action qui se concentre sur les deux premiers enjeux indispensables identifiés lors des consultations (2022-2023) : les changements climatiques (composition forestière, perturbations naturelles, carbone forestier) et le maintien du capital forestier, de la main-d'œuvre et de la rentabilité. Les activités sont orientées selon trois axes d'intervention :

AXES D'INTERVENTION

- **Axe 1 : Veille scientifique des enjeux liés au feu, à la composition forestière et à l'adaptation des forêts aux changements climatiques pour assurer la résilience des forêts.**
- **Axe 2 : Développement d'une programmation de recherche-action visant le maintien de la productivité et la diminution de la vulnérabilité des forêts face au feu et au climat du futur.**
- **Axe 3 : Établissement d'un mécanisme de transfert afin de diffuser les connaissances scientifiques sur l'adaptation des forêts dans un contexte de changements climatiques.**

ÉQUIPE

DIRECTEUR |

Yan Boucher

CO-DIRECTEUR |

André Pichette

PERSONNEL DE RECHERCHE |

Emmanuelle Bergeron, Germain Savard

Plan pour une
économie
verte 

Québec 



UQAC

**Observatoire régional de recherche
sur la forêt boréale**
Université du Québec à Chicoutimi

CARBONE BORÉAL

Carbone boréal est à la fois une infrastructure de recherche de l'UQAC et un programme de compensation des émissions de gaz à effet de serre par plantation d'arbres.

Carbone boréal permet aux organisations et aux individus de compenser leurs émissions de gaz à effet de serre tout en finançant des activités de recherche, notamment sur le potentiel des plantations dans la lutte aux changements climatiques.

Les plantations de Carbone boréal sont installées sur des territoires naturellement dénudés de la forêt boréale québécoise, où la forêt ne se régénère pas d'elle-même, ainsi que sur des parcelles de terres agricoles en friche.

Des dispositifs de recherche sont utiles à long terme pour la lutte aux changements climatiques et le sociofinancement permet la compensation d'émissions en plus d'assurer les fonds pour effectuer les travaux de recherche.

PROJETS DE RECHERCHE EN COURS

- Mesures des changements d'albédo résultant de l'afforestation des dénudés secs boréaux à l'aide d'un aéronef sans équipage (drone)
- Optimisation de l'efficacité des haies brise-vent et estimation de leur potentiel de séquestration du carbone
- Étude des interactions entre espèces et impact de l'augmentation de la biodiversité sur la productivité des plantations
- Fertilisation en bleuets et sylvicole à partir de sous-produits industriels
- Plantation d'une microforêt urbaine (Collaboration CFP-Alma)
- Étude de la vulnérabilité des plantations aux feux et des moyens d'en améliorer la résilience dans un contexte de changement climatique
- Impact du scarifiage sur les stocks et la dynamique de décomposition du carbone du sol
- Bilan carbone du boisement sur des terres en friche
- Diminuer la compétition avec les graminées des plants en milieu agricole pour améliorer la survie et la croissance
- Utilisation de l'imagerie par drone et de l'intelligence artificielle pour l'inventaire forestier (Collaboration UdeM)

ÉQUIPE

RESPONSABLE |

Patrick Faubert

ÉQUIPE DE RECHERCHE |

Sylvie Bouchard, Hélène Côté,
Pierre-Luc Dessureault,
Olivier Fradette, Charles Marty,
Maxime Paré



BER

Bleuetière d'enseignement et de recherche

La **BER** se veut un environnement propice à l'enseignement et au développement de nouvelles connaissances. Les projets réalisés à la bleuetière de recherche se développent dans un cadre transdisciplinaire où plusieurs problématiques agronomiques, biologiques, environnementales et sociales sont simultanément étudiées et enseignées.

Localisée à Normandin et mise sur pied en 2016 par des acteurs œuvrant dans le domaine du bleuet sauvage. Les projets de recherche réalisés à la BER se développent dans un environnement transdisciplinaire où plusieurs problématiques agronomiques, biologiques, environnementales et sociales sont simultanément étudiées et enseignées.

ÉQUIPE

RESPONSABLE | Maxime Paré

CHERCHEURS collaborateurs |

Maxime Boivin, Romain Chesnaux, Annie Deslauriers, Patrick Faubert, Sergio Rossi, Julien Waters (UQAC), Carl Boivin, Élise Smedbol (IRDA), Chris Cutler (U. Dalhousie), Lotfi Khiari (U. Laval), Charles Déry-Bouchard (Club conseil bleuet), Jean Lafond (Agriculture et Agroalimentaire Canada)



PROJETS DE RECHERCHE EN COURS

Se déroulant en totalité sur le site

- Développement d'une bleuetière d'enseignement et de recherche (BER)
- Bleuet sauvage en climat nordique II
- Vers une meilleure gestion des brise-vents en bleuetières pour faire face aux enjeux climatiques futurs
- Évaluation des impacts environnementaux des fertilisants utilisés dans la culture du bleuet sauvage au Québec
- Connaissances et compétences pour la production de bleuets sauvages à la Forêt-Bleuet Minashkuasth-Minisha

Se déroulant en partie sur le site

- *Assessing pollinators' stocking density in Quebec's wild blueberry commercial fields*
- Optimisation de la fertilisation et de l'utilisation du paillis en bleuetière
- Régie de désherbage sans herbicides dans le bleuet nain
- *Toward a better understanding of carbon stock and distribution in wild lowbush blueberry agroecosystems*
- En route vers la carboneutralité des secteurs forestiers et agricoles



CTVB

Centre de transformation et de valorisation des bioproduits

Le **Centre de transformation et de valorisation de bioproduits** (CTVB) est une infrastructure de recherche et de développement visant à supporter les entreprises avec des intérêts dans le secteur de la bioéconomie. Cette infrastructure permet de développer et de caractériser des produits à base de végétaux, pour des utilisations dans différents secteurs (pharmaceutique, cosméceutique et alimentaire). Le CTVB met l'accent sur les approches d'extraction vertes telles que l'extraction aqueuse assistée par des enzymes.

Le CTVB dispose d'une plate-forme analytique performante qui permet de caractériser les extraits au niveau chimique et au niveau pharmacologique. Ainsi, des mandats de recherche et de développement y sont effectués pour différents types d'entreprise autant au niveau de la production d'extraits que de l'analyse.

PROJETS DE RECHERCHE EN COURS

- Développement d'une approche de production verte d'extraits à partir des sous-produits du bleuet
- Valorisation du marc de café par la production de bioproduits
- Mise au point d'une méthode de caractérisation des fibres végétales
- Développement d'une approche d'analyse pour des surfactants utiles en agriculture
- Mise au point à grande échelle d'une approche de production pour des produits naturels antibactériens
- Optimisation d'une approche de décontamination des huiles végétales

ÉQUIPE

PROFESSEUR délégué au développement du CTBV | André Pichette

CHERCHEURS collaborateurs | Jean Legault, Serge Lavoie, Lionel Ripoll, Nassim Djabou, Vakhtang Mshvildadze, Jérôme Alsarraf, Maxime Paré, Issouf Fofana, Patrick Faubert, Roxane Pouliot et Russell Tweddell (U. Laval), Yacine Boumghar (CEPROCQ)

PERSONNEL

DE RECHERCHE |

Annie Gagnon, Antoine Desportes, Francine Nagau-Lavoie, Marianne Piochon, Josiane Savard

CRTVB

Centre de recherche sur la transformation et la valorisation des bioproduits

Le Consortium est un OSBL responsable de la gestion des opérations du Centre de transformation et de valorisation des bioproduits (CTVB). Il assure le développement et la production de bioproduits pour différents partenaires industriels en utilisant des technologies vertes d'extraction telles que l'extraction aqueuse assistée par des enzymes.

Le CRTVB effectue des mandats de recherche et de développement pour différents types d'entreprise autant au niveau de la production d'extraits que de l'analyse. Il collabore avec différents organismes tels que Rio Tinto, Hydraxis, Premier Tech, Elkem Métal Canada, MRC Domaine-du-Roy, Bleuets sauvages Québec, etc.

Rayonnement et transfert de connaissances



COMMUNICATIONS ET MÉDIAS

SITE WEB DU CREB creb-uqac.ca

NOUVELLES, CAPSULES SCIENTIFIQUES,
PHOTOREPORTAGES, PUBLICATIONS
SCIENTIFIQUES, INTERVENTIONS MÉDIAS,
PROFIL DES MEMBRES

INFOLETTRE DU CREB

(MARS 2025, SEPTEMBRE 2025, JANVIER 2026)
258 ABONNÉS

PAGE FACEBOOK DU CREB

320 ABONNÉS

Hausse de
63% par
rapport à l'an
dernier

400
nouveaux
abonnés dans
la dernière
année!

PAGE LinkedIn DU CREB

970 ABONNÉS



TRANSFERT ET MOBILISATION DES CONNAISSANCES

RENDEZ-VOUS DE LA CONNAISSANCE EN AMÉNAGEMENT FORESTIER DURABLE | 28 octobre 2025

Les effets des changements climatiques sur les régimes de feu
et la régénération

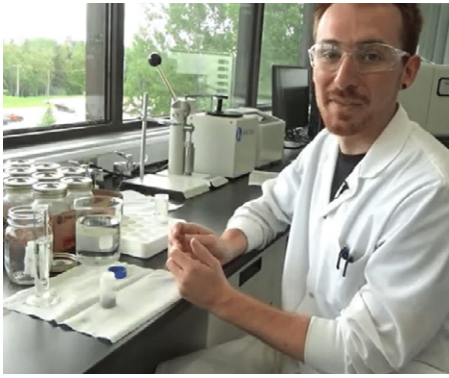
- 4 présentations du Laboratoire EcoTer

JOURNÉE DE TRANSFERT | 21 août 2025

Présentation des résultats de 3 ans de recherche
sur la biodiversité et l'écosystème du fjord –
INREST, Port Saguenay, GREFS

- [Article dans Le Quotidien](#), édition du 21 août 2025





PRODUCTION VIDÉO | Novembre 2025

Mesurer l'effet des feux dans le sol forestier



RENDEZ-VOUS DE LA RECHERCHE ET DE LA CRÉATION DE L'UQAC |

2 au 6 février 2026

- Conférence d'Yves Gingras
- Panel la vulgarisation scientifique sur les réseaux sociaux
- Persévérer dans le monde de la recherche - Dominique Grenier-Pimparé étudiante
- Midi Pile, en direct sur le campus KYK FM - Stéphanie Cloutier étudiante
- Portes ouvertes dans les laboratoires : CTVB, LASEVE, Cosmétologie, CREA, EcoTer
- Kiosques CREB EcoTer, CREA, Carbone boréal, LERGA

RENCONTRE DE LA TABLE DES PARTENAIRES DU CREB | 20 février 2025

Une cinquantaine de participants (chercheurs, les membres de l'industrie forestière et les différents partenaires) ont assisté aux présentations scientifiques du CREB et ont échangé sur les différents enjeux qui touchent les écosystèmes boréaux.

COLLOQUE DU CENTRE D'ÉTUDE DE LA FORÊT (CEF) |

6-8 mai 2025

- 13 présentations orales et 7 affiches de membres étudiants et postdocs

COLLOQUE EN SANTÉ NORDIQUE MRC MARIA-CHAPDELEINE |

28 octobre 2025

- Kiosque CTVB et DESS en cosmétologie

BLEUET SAUVAGE

JOURNÉE CHAMP 2025

16 juillet, de 10h à 15h30
Bleuetière d'enseignement et de recherche 2, Normandin

JOURNÉE CHAMPS | 16 juillet 2026

Bleuetière d'enseignement et de recherche de l'UQAC

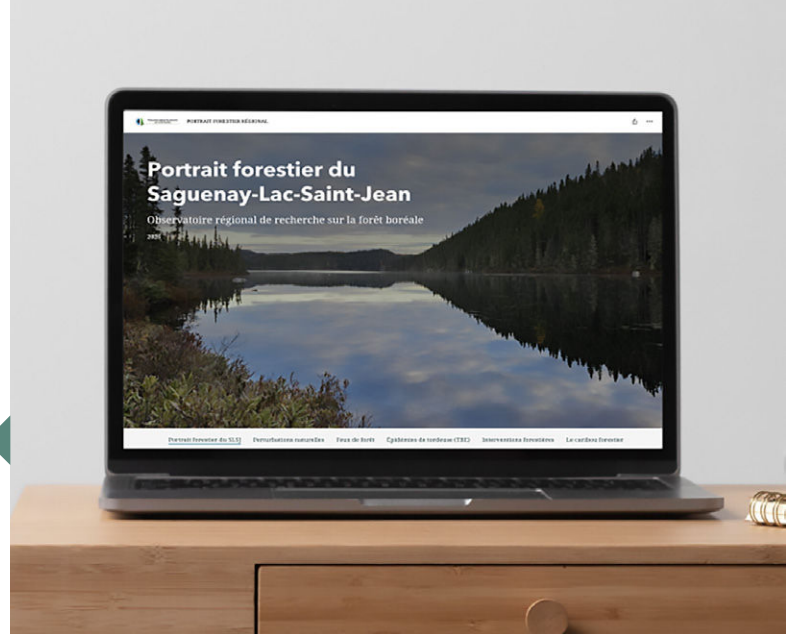
- Kiosques : CREB, EcoTer

CONGRÈS ANNUEL DE LA FÉDÉRATION DES CHASSEURS ET PÊCHEURS | avril 2025

- Kiosque de la CREAE

LANCEMENT DE LA CARTE NARRATIVE : portrait forestier régional

Cartes interactives sur les perturbations naturelles et anthropiques de la forêt au Saguenay-Lac-Saint-Jean



ANIMATIONS SCIENTIFIQUES

- **BAR DES SCIENCES**
Le lac Saint-Jean sous surveillance, les défis de la recherche
Chercheurs de la CREAE | 22 mai 2025
- **24 HEURES DE SCIENCE**
Foire des sciences naturelles au Parc de la Rivière du Moulin,
Marche animée et kiosques du CREB, CREAE et Carbone boréal
| 24 mai 2025
- **FESTIVAL FOUS DE LA SCIENCE** – Kiosque et animation
par la CREAE au Musée du Fjord | 23-25 mai 2025
- **PRÉSENTATION PUBLIQUE** sur les résultats de la pêche
scientifique au flétan atlantique dans le fjord du Saguenay
| 27 octobre 2025
- **LES FILLES ET LES SCIENCES**
Participation d'étudiantes du CREB à l'événement national
à l'UQAC | Novembre 2025
- **PIÈCE DE THÉÂTRE SCIENTIFIQUE**
Les poissons rouges, présentée à l'UQAC | 25 septembre 2025

En lien avec l'Association forestière du Saguenay-Lac-Saint-Jean :

- **VIENS VIVRE LA FORÊT**
Guides étudiants du CREB | octobre 2025
- **LE CREB À VAL JALBERT**
Photoreportages | été 2025
- **COLLOQUE ANNUEL**
Présentation de Yan Boucher, kiosque du CREB



APPARITIONS DANS LES MÉDIAS NATIONAUX

- MOTEUR DE RECHERCHE et Moteur en herbe spécial Saguenay
- LA SEMAINE VERTE – Maxime Paré
- JOURNÉE DE PROF sur Savoir Média – Maxime Boivin

60+

INTERVENTIONS MÉDIAS
web, journaux, radio,
télévision régionale
et nationale



PUBLICATIONS GRAND PUBLIC

- **LA CONVERSATION** | 22 avril 2025
Grandir à la ferme, une manière de prévenir l’asthme et les allergies
Rebecca Gagnon, Catherine Girard, Paul George
- **LA CONVERSATION** | 19 août 2025
Les incendies de forêt récents sont-ils pires que ceux des deux derniers siècles?
Victor Danneyrolles, Martin P. Girardin, Yves Bergeron
- **LA CONVERSATION** | 24 février 2026
Les barrages de castors aggravent-ils vraiment les inondations?
Pascale Biron, Maxime Boivin, Thomas Ruffin-Bélanger
- **LE PROGRÈS FORESTIER** | Été 2025
Coniguard : Une application Web pour lutter contre la tordeuse des bourgeons de l’épinette
- **LE PROGRÈS FORESTIER** | Janvier 2026
Suivre la trajectoire des forêts à partir des archives
- **LE PROGRÈS FORESTIER** | Janvier 2026
Comment résister au froid? Les adaptations des arbres
- **REVUE À L'ARBRE** | Octobre 2025
Coniguard : Une application Web pour lutter contre la tordeuse des bourgeons de l’épinette
- **LA TERRE DE CHEZ NOUS** | Mars 2026
Les mystères du temps des sucres sous la loupe





MIDI-CONFÉRENCES DU CREB

- Observer et caractériser les écosystèmes forestiers, une nouvelle ère pour l'inventaire, Alexandre Morin-Bernard | 19 février 2025
- BhoomiCrop Analytics Geospatial SaaS Platform for Forestry and Agriculture Applications, Siddhartha Khare | 6 juin 2025
- Carbon allocation to biomass production at different positions in black spruce, Tomoko Tanabe | 29 août 2025
- The Freshwater Soundscape, Jack Greenghal | 13 novembre 2025
- Peut-on être chercheur et militant, transformations de la recherche et engagement des chercheurs, Yves Gingras | 2 février 2026



PRIX, DISTINCTIONS ET BOURSES

- **Bourse d'études supérieures Pierre-Latrasse** de la Fédération québécoise des chasseurs et pêcheurs - Marianne Tremblay | Avril 2025
- **Concours La preuve par l'image de l'ACFAS** - Photo finaliste d'Anthony Pelletier | Septembre 2025
- **Prix de la réunion scientifique Ressources Aquatiques Québec** - 1^{er} prix Anna-Ève Lafrenière, Prix coup de cœur Marianne Tremblay, Prix du jury et Prix coup de cœur (concours photos) Juliette Ricaud | Novembre 2025
- **Prix UQAC Rendez-vous de la recherche et de la création** - Concours d'affiches scientifiques - 1^{er} prix Zachary Doucet (B.Sc), 1^{er} prix: Rosalie Gagnon (M.Sc), 2^e prix: Aya Garfa (Ph.D) | Février 2026
- **Prix du CREB** - concours d'affiches des Rendez-vous de la recherche et de la création - Zachary Doucet et Megan Deschênes (B. Sc), Rosalie Gagnon, Anna-Eve Lafrenière et Marianne Tremblay (M. Sc) | Février 2026
- **Prix de la réunion scientifique Québec Océan** - 1^{er} prix (affiche Ph.D) Greta Capelli | février 2026
- **Top 2 % des scientifiques les plus cités dans le monde** (classement établi par l'Université Stanford et l'éditeur Elsevier) Annie Deslauriers, Jean Legault, Hubert Morin et Sergio Rossi
- **Classement Research.com des meilleurs scientifiques de l'année 2025** - Annie Deslauriers, Hubert Morin et Sergio Rossi, dans les disciplines *Plant Science and Agronomy* et *Ecology and Evolution*.
- **Scientifique de grande renommée par l'Académie chinoise des sciences** - Sergio Rossi, découvertes et contribution à l'avancement des connaissances, travail à fort impact significatif pour la société à travers le monde | Juin 2025

BOURSES ÉTUDIANTES

- **Fondation de l'UQAC**, parcours, persévérance et excellence académique - Martin Breton, Laurie Girard, Dominique Grenier-Pimparé, Claudio Mura, Anthony Pelletier
- **Bourses de recherche CRSNG (1^{er} cycle)** - Raphael Cartier, Catherine Connolly-Roy, Joseph Deslandes
- **Bourse d'études supérieures du Canada CRSNG (2^e cycle)** - Elsa Vaillancourt-Vigneault, Sabrina Villeneuve
- **Bourse FRQNT (2^e cycle)** - Elsa Vaillancourt-Vigneault
- **Finaliste pour la Médaille académique du Gouverneur général** - Imanol Boussion

Publications scientifiques

111
ARTICLES SCIENTIFIQUES
avec révision par les pairs

4
ÉDITORIAUX

2
REVUES DE LITTÉRATURE
(*review et short survey*)

1
LIVRE

Recherche bibliographique effectuée selon la base de données Scopus le 9 avril 2026

COLLABORATIONS INTERNATIONALES

56,3% des articles ont été publiés avec des auteurs internationaux en 2025-2026

COLLABORATIONS DANS LE CREB

creb-ugac.ca/les-publications-du-creb2023/

Plus du tiers (40) des articles scientifiques parus en 2025-2026 sont publiés par au moins deux membres réguliers du CREB, montrant que la synergie du groupe favorise la collaboration entre les membres

CITATIONS

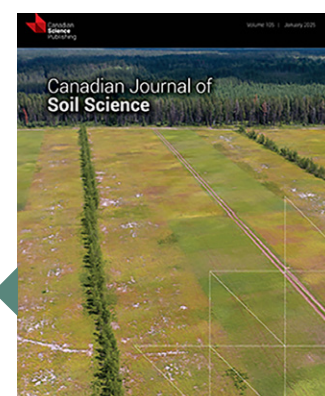
	1 AN (2025-2026)	3 ANS (2022-2025)	5 ANS (2021-2025)
Nombre de documents*	119	240	402
Nombre de citations ** (incluant l'autocitation)	261	1663	5402
	1.29	1.50	1.52
Indice FWCI <i>Field-Weighted Citation Impact (indicateur pondéré)</i>	Indique que les publications ont été citées en moyenne :		
	29% plus souvent que la moyenne mondiale pour la même discipline	50% plus souvent que la moyenne mondiale pour la même discipline	52% plus souvent que la moyenne mondiale pour la même discipline
TOP 10%***	12.6%	14.2%	15.4%

* Incluant articles scientifiques et autres documents publiés

** Calculé à partir de la base de données Scopus 9 avril 2026

*** Proportion des publications se situant dans les premiers 10% percentiles de citations selon une pondération par domaine

La Bleuetière d'enseignement et de recherche de l'UQAC (BER) sur la page couverture de la revue Journal canadien des sciences du sol – vol. 105 (2025)



Perspectives

AU COURS DES PROCHAINES ANNÉES, LE CREB SOUHAITE :

- Augmenter le nombre d'étudiants et étudiantes aux cycles supérieurs, notamment ceux et celles provenant du Québec et de la région du Saguenay-Lac-Saint-Jean ;
- Augmenter la visibilité, le transfert et la mobilisation des connaissances des recherches menées au CREB ;
- Augmenter la représentativité des femmes et des membres étudiants provenant des communautés autochtones au sein du CREB.

LES CHERCHEURS ET CHERCHEUSES DU CREB SERONT IMPLIQUÉS ACTIVEMENT DANS :

- Le développement de grands projets en aménagement du territoire et en gestion de la faune ;
- La réforme du régime forestier ;
- Les avancées en chimie verte impliquant la valorisation de bioproduits ;
- La mise en place d'une infrastructure de premier plan pour la recherche à l'UQAC, notamment la rénovation du Pavillon de la recherche forestière.



UQAC



Centre de recherche
sur la boréale (CREB)
Université du Québec à Chicoutimi